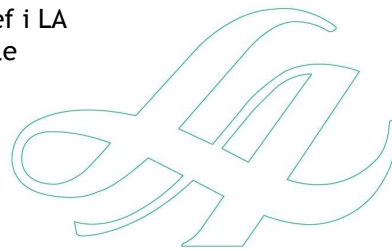


Tariffoppgjøret 2011

- økonomisk bakteppe og forventinger til oppgjøret

Tariffkonferansen 2011

Forhandlingssjef i LA
Jørgen Wille



Landbrukets Arbeidsgiverforening

Tariffoppgjøret 2010

- Oppgjøret 2010 var et hovedoppgjør
- I motsetning til til 2008 og 2009 var det et "normalt" oppgjør, oppgjøret ble gjennomført "forbundsvis"
- I alt gikk 97 oppgjør til mekling og det ble streik i 14 av disse. De viktigste var: Byggfagene, Speditør, Renholdsbedrifter, KS, Helseforetakene og vekter
- I privat sektor handler konfliktene i stor grad om det arbeidstakersiden omtaler som "sosial dumping"
- I offentlig sektor handler det om lønn

Landbrukets Arbeidsgiverforening



Tariffpolitisk vedtak i LA 2010

Forhandlingsgrunnlaget

Tariffoppgjøret 2010 er et hovedoppgjør hvor tariffavtalene forhandles i sin helhet. Avtaleperioden er 2010 - 2012 med mulighet for regulering for 2. avtaleår i 2011.

Lønnsvekst

LA's lønnsvekst i 2009 er beregnet til 3,4 % mot 5,8 % i 2008 og 4,60 % i 2007.

Den fortsatte usikkerheten i økonomien tilsier at den konkurranseutsatte delen av næringslivet må sette rammen for årets oppgjør. Oppgjørene må derfor gjennomføres på en måte som sikrer konkurranseevnen i denne sektoren og i næringen ellers.

Lønnsutvikling i medlemsbedriftene

For lønnsutviklingen i den enkelte bedrift må det legges vekt på økonomi, produktivitet, konkurranseevne og fremtidsutsikter.

Arbeidstid

LA vil fortsatt legge vekt på at det utvikles bestemmelser og/eller avtaler som gir adgang til etablering arbeidstidsordninger som ivaretar den enkelte bedrifts behov.

Landbrukets Arbeidsgiverforening



Tariffoppgjøret i LA 2010

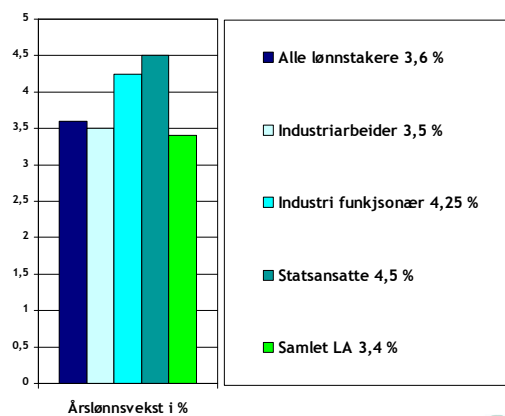
- Det er forhandlet 25 tariffavtaler - hvorav 14 har helt eller delvis sentral lønnsdannelse
- Oppgjøret er, med unntak av ett, gjennomført uten at det er kommet til brudd i forhandlingene
- Forhandlingsklimaet har vært bra
- Det er avtalt viktige utvalgsarbeid
 - innenfor Jordbruk og Gartneri vedrørende arbeidstid
 - innenfor Meieriområdet vedrørende lønnsbestemmelsene

Landbrukets Arbeidsgiverforening



Lønnsutviklingen i 2010

- Årslønnsveksten i Norge i 2010 er den laveste på 5 år
 - En følge av den største internasjonale lavkonjunkturen etter depresjonen på 30 tallet
 - Dette er en naturlig ut i fra forsinkelsene i lønnsutvikling i forhold til andre økonomiske størrelser
 - Grunnen: Overheng, glidning (og psykologi?)
- Tallet for LA er beregnet. Ser vi på vår prognose for faktisk lønnsutvikling ser tallet ut til å kunne bli enda lavere



Kilder: SSB, TBU, LA

Landbrukets Arbeidsgiverforening

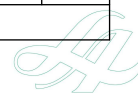


Lønnsutviklingen i LA i 2010

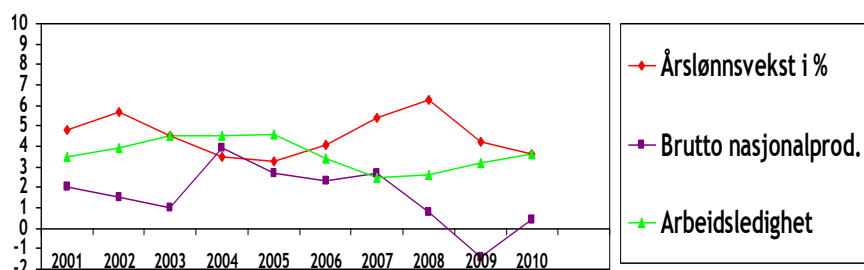
FF	Jordbruk og Gartneri	3,86
NTF	Grossistavtalen	3,14
HK	Landsoverenskomsten	3,24
NNN	Møller og Fôr	3,78
NNN	Potet	3,09
FF	Norodden	*
Naturviterne	NLR-Naturviterne	3,46
Negotia	NLR-Negotia	4,89
NML	Lederverenskomsten	*
NML	Meieriavtalen	3,27
Naturviterne	TRM	2,21
Negotia	PF	3,21
HK	Meieri-industrien	2,75

NNN	Meieribruket	3,24
Negotia	Negotia kontor	*
Negotia	Negotia salg	*
Negotia	Seminteknikere	*
Negotia	Økonomiforbundet	*
FLT	Arbeidsledere	*
Lederne	Lederne	*
Fagforbundet	Dyreklirikker	3,08
Naturviterne	Høyere utdanning	*
DNV	Veterinærer	3,4
FLT	Tekniske funksjonærer	*
Beregnet årslønnsvekst i LA 2010		3,34
* Ikke beregnet årslønnsvekst for området		

Landbrukets Arbeidsgiverforening



Utviklingen i Norge over litt lenger tid



Kilder: SSB, TBU

Landbrukets Arbeidsgiverforening



Utviklingen i internasjonal økonomi

• "Den økonomiske utviklingen er svært forskjellig i ulike deler av verden. Veksten er sterk i en del framvoksende økonomier, som Kina og India, der det noen steder er kapasitetsproblemer og økende inflasjon. I OECD området er veksten fortsatt for svak til at det i særlig grad bidrar til at den høye arbeidsledigheten vil synke. Mange land tvinges til å stramme inn finanspolitikken på grunn av høy statsgjeld, noe som legger en demper på veksten framover". (SSB)

• Store forskjeller innad i OECD, Bra i Tyskland, Sverige og andre "Hansaland" Fremdeles svak i "Piigs" landene. Bedring i USA, men de har ikke startet innstramningene enda.

• Gjelden kan bli et stort problem i både Japan og USA, slik den allerede er i deler av Europa.

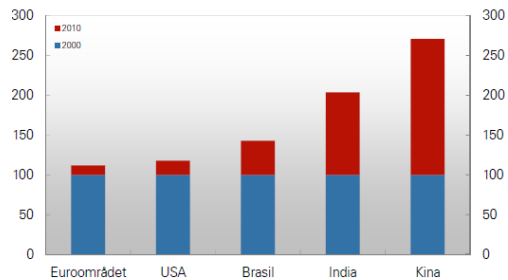
Landbrukets Arbeidsgiverforening



Utfordringer fremover internasjonalt

”Finanskrisen har fremskyndet endringer i verdens økonomiske geografi. Setter vi BNP til 100 i år 2000 hadde verdiskapingen frem til i fjor vokst til 112 i euroområdet og 118 i USA. I Brasil var tallet 143, og i Kina 271. Fortsetter utviklingen, kan Kina passere USA som verdens største økonomi i løpet av de neste 10 - 20 årene.”
(Norges Bank)

Figur 2 BNP, Faste priser, Indeks, 2000=100¹⁾



1) IMF's anslag for 2010
Kilder: IMF og Norges Bank

Kilde: NB

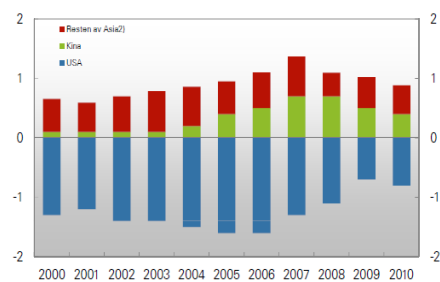
Landbrukets Arbeidsgiverforening



Statsgjeld og handelsbalanse

- Noen land kan komme til å misligholde lånene
- Andre land vil komme til å få betydelig økte utgifter
 - Økt rente, mindre lånefinansiert forbruk, nedbetaling av gjeld
- Dette vil bremse vekst og minske muligheten for nødvendige tiltak i disse landene
- Den grunnleggende skjevheten i internasjonal handel må rettes opp
 - USA og Kina, men også Europa og Norge

Figur 1 Driftsbalanse overfor utlandet, I prosent av verdens BNP, 2000 – 2010¹⁾



1) IMF's anslag for 2010

2) Afghanistan, Bangladesh, Bhutan, Brunei, Kambodsja, Fij, India, Indonesia, Kiribati, Laos, Malaysia, Maldivene, Myanmar, Nepal, Pakistan, Papua Ny-Guinea, Filippinene, Samoa, Salomonøyene, Sri Lanka, Thailand, Øst-Timor, Tonga, Vanuatu, Vietnam, Japan, Hong Kong, Korea, Singapore og Taiwan

Kilder: IMF World Economic Outlook Database oktober 2010 og Norges Bank

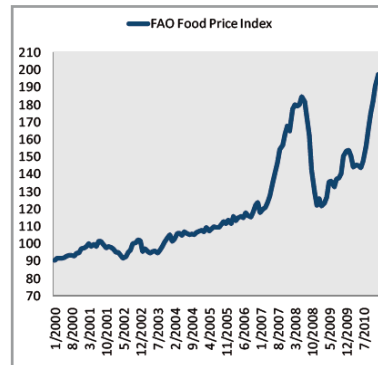
Kilde: NB

Landbrukets Arbeidsgiverforening



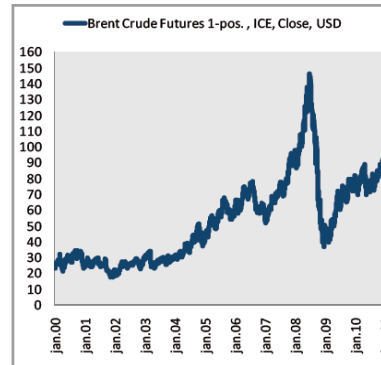
Råvarepriser

Verdens matvarepriser,
indeks (2002-2004 = 100)



Kilde: The Food and Agriculture Organization of the United Nations

Oljeprisen (USD)



Kilde: Reuters EcoWin

Kilde: NHO

Landbrukets Arbeidsgiverforening



Svarte svaner



Foto: GIANLUIGI GUERCIAAFP



Kilde: NGI

Landbrukets Arbeidsgiverforening



Utviklingen i norsk økonomi

- Tydelige effekter av motkonjunkturpolitikk
- Innhenting av det tapte etter finanskrisen
- Vesentlig bedre situasjon enn for et år siden
- Arbeidsledigheten har holdt seg lav gjennom krisen, og nå øker sysselsettingen
- Men økning av gjeldsgraden i husstandene, lave investeringer i næringslivet og fare for høy kronekurs
- Selv om Norge, relativt sett, har greid seg veldig godt gjennom finanskrisen er vi en liten åpen økonomi og sårbare for utviklingen internasjonalt

Landbrukets Arbeidsgiverforening



Utfordringer fremover nasjonalt

Rente

- Lav rente kan gi boligboble
- Høy rente kan gi tap av arbeidsplasser og for lite investeringer i næringslivet

Utfordringer knyttet til den norske velferdsmodellen

- Har vi en velferdsfelle

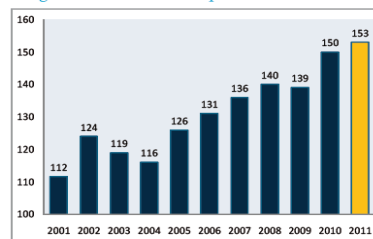
Særlig for LAs medlemmer:

- Blir det ny WTO-avtale i 2011
- I så fall, hva betyr det for oss

Lønnsnivå

Timelønnskostnader for alle ansatte i industrien i EU

Norge i forhold til handelspartnere i EU



Kilde: Finansdepartementet og NHO I følge NB-2011 blir lønnsveksten i Norge 3 1/4 og om lag 1 3/4 -2 prosent for våre handelspartnere både 2010 og 2011. Valutakursen er basert på noteringer fram til og med februar 2011. For resten av året og ut 2011 er kronekursen lik gjennomsnittlig noteringer for februar 2011.

Kilde:NHO

Landbrukets Arbeidsgiverforening



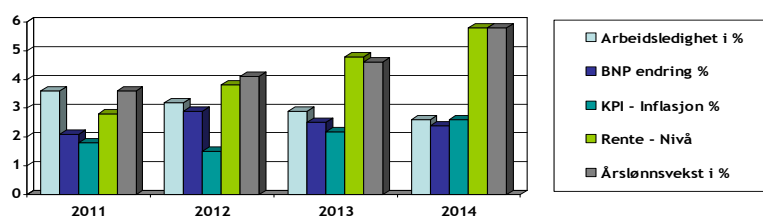
Det helt store bilde

- Demografi
 - Veksten i verdens befolkning fremover kommer i Afrika, Pakistan og Bangladesh.
 - I industrialiserte land er fødselsratene lavere enn dødsratene
 - Befolkningsveksten har stanset i Kina, India og de andre BRIC-landene
 - Vi blir eldre - Vi ser en eldrebølge ikke bare i Vesten men særlig i Øst-Asia
- Migrasjon
 - Stadig flere flytter på seg, dette kan både forsterke og utligne effektene i demografi. Dette kan medføre fare for "sosial dumping" og "Brain Drain"
 - Dette kan medfører sosial uro, men også store økonomiske og sosiale gevinster
- Forskjellene i verden blir større og mindre
 - Større mellom enkeltmennesker og grupper
 - Mindre mellom land og regioner

Landbrukets Arbeidsgiverforening



Prognoser fremover



Kilde: SSB

"Konjunktursituasjonen i Norge er nå vesentlig lysere enn den var for ett år siden. Nedgangen i næringsinvesteringene i Fastlands-Norge har stoppet opp og viste en oppgang gjennom 2010. Husholdningenes realinntekter øker klart, noe som bidrar til konsumvekst. Sammen med lave renter har det bidratt til at nedgangen i boligbyggingen er avløst av ny oppgang. Økningen i arbeidsledigheten ser også ut til å flate ut og utførte timeverk øker. Vi vurderer nå at en svak konjunkturoppgang begynte i andre halvår 2010. Våre beregninger viser at oppgangen vil bli mer markert gjennom inneværende år og 2012 slik at lavkonjunktoren vi nå er inne i er over i 2013." (SSB)

Landbrukets Arbeidsgiverforening



LOs Tariffpolitiske uttalelse for 2011

- **Inntektsutviklingen i 2010:**
- Reallønnsvekts på en prosent eller mer for de brede avtaleområdene.
- Inntektsutviklingen må tilpasses utfordringene i konkurranseutsatt industri.
- Pris- og kostnadsutviklingen internasjonalt anslås å bli svært lav, med rundt 1 % prisvekst og kanskje bare 2-3 % vekst i lønnskostnadene
- **Kravet for 2011:**
- Fortsatt sikring av kjøpekraften
- Lav- og likelønnsprofil på sentralt og lokalt avtalte tillegg

Landbrukets Arbeidsgiverforening



Andre signaler til oppgjøret

- NHO har ikke fattet sitt vedtak enda
- Forpostfektninger i media
 - Norsk Industri - 50 øre holder
 - LO "fnyser" av det
 - Stat og kommune har etter prognosen gitt "alt" de skal for i år i fjor
 - Unio - ikke overraskende uenig

Landbrukets Arbeidsgiverforening



LAs tariffpolitiske vedtak

Tariffpolitisk vedtak for LA 2011

Forhandlingsgrunnlaget

Tariffoppgjøret 2011 er et mellomoppgjør, og dreier seg således om eventuelle lønnsreguleringer for 2. avtaleår for avtaleperioden 2010 - 2012.

Lønnsvekst

LAs lønnsvekst i 2010 er beregnet til 3,3 % mot 3,7 % i 2009 og 5,8 % i 2008.

Den fortsatte usikkerheten i internasjonal økonomi tilsier at den mest konkurranseutsatte delen av næringslivet må sette rammen for årets oppgjør. Oppgjørene må derfor gjennomføres på en måte som sikrer konkurranseevnen i konkurranseutsatt sektor og i LAs overenskomstområder.

Lønnsutvikling i medlemsbedriftene - lokale forhandlinger

For lønnsutviklingen i den enkelte bedrift må det legges vekt på økonomi, produktivitet, konkurranseevne og fremtidsutsikter.

Landbrukets Arbeidsgiverforening



Tarifforhandlingene 2011

- 2011 er et mellomoppgjør, NHO forhandler tradisjonelt samlet med LO og YS
- Forventet oppstart før påske og mekling etter påske
- Både Stat og kommune forhandler etter påske
- Streikefaren?

Landbrukets Arbeidsgiverforening



Forhandlingskalender LA 2011

FF	Jordbruk og Gartneri	28. april
NTF	Grossistavtalen	3. Mai
HK	Landsoverenskomsten	3. Mai
NNN	Møller og Fôr	3. Mai
NNN	Potet	2. mai
FF	Norodden	
Naturviterne	NLR-Naturviterne	31. mai
Negotia	NLR-Negotia	31. mai
NML	Lederoverenskomsten	*
NML	Meieriavtalen	18. mai
Naturviterne	TRM	25. Mai
Negotia	PF	25. Mai
HK	Meieri-industrien	26. mai

NNN	Meieribruket	10. mai
Negotia	Negotia kontor	*
Negotia	Negotia salg	*
Negotia	Seminteknikere	*
Negotia	Økonomiforbundet	22. juni
FLT	Arbeidsledere	*
Lederne	Lederne	*
Fagforbundet	Dyreklirikker	14. juni
Naturviterne	Høyere utdanning	*
DNV	Veterinærer	16. juni
FLT	Tekniske funksjonærer	

* Avtaler forhandles ikke i mellomoppgjør

